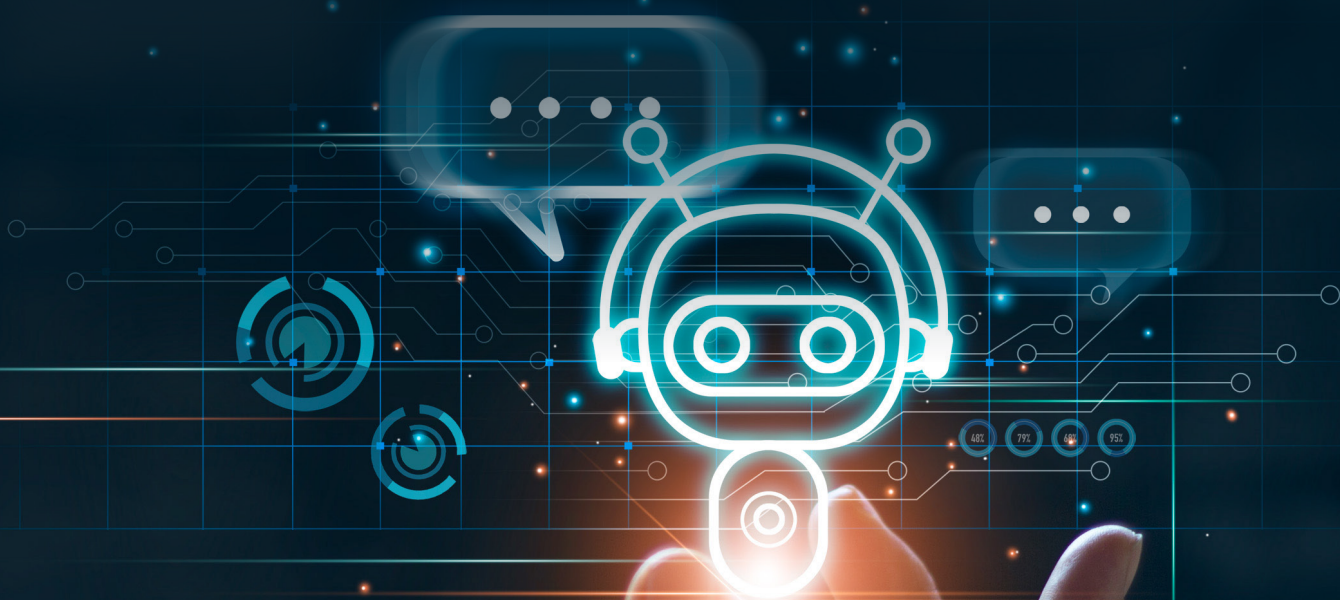


ΒΑΣΙΚΕΣ ΑΡΧΕΣ ΨΗΦΙΑΚΗΣ ΗΘΙΚΗΣ ΣΤΗΝ ΤΕΧΝΗΤΗ ΝΟΗΜΟΣΥΝΗ ΟΜΙΛΟΥ ΟΤΕ





ΟΙ ΒΑΣΙΚΕΣ ΑΡΧΕΣ ΤΟΥ ΟΜΙΛΟΥ ΟΤΕ ΓΙΑ ΤΗΝ ΤΕΧΝΗΤΗ ΝΟΗΜΟΣΥΝΗ



Ορίζουν τους κανόνες που χρειαζόμαστε για την εργασία των εμπλεκόμενων στην σχεδίαση και την υλοποίηση και για τη συνεργασία μας με προμηθευτές και συνεργάτες. Οι βασικές αρχές ψηφιακής ηθικής για την τεχνητή νοημοσύνη παρέχουν επίσης νομική ασφάλεια όσον αφορά τον χειρισμό προϊόντων και υπηρεσιών τεχνητής νοημοσύνης, π.χ. δηλώνοντας την απαίτηση για μέτρα προστασίας του απορρήτου δεδομένων και την ασφάλεια δεδομένων κατά τη συγκέντρωση και επεξεργασία δεδομένων (Big Data) ή αναμένοντας ότι οι αλγόριθμοι τεχνητής νοημοσύνης

Οι βασικές αρχές ψηφιακής ηθικής για την Τεχνητή Νοημοσύνη, αντικατοπτρίζουν την κατανόηση του Ομίλου ΟΤΕ τόσο για αυτή όσο και για τη χρήση της. Αντιπροσωπεύουν το πλαίσιο για τα πεδία εφαρμογής της καθώς και τον τρόπο εφαρμογής της τεχνολογίας τεχνητής νοημοσύνης.

που χρησιμοποιούνται για την ερμηνεία και τη λήψη αποφάσεων δεν θα έχουν ελαττώματα (χωρίς προκαταλήψεις-bias free) και να έχουν δοκιμαστεί εκ των προτέρων.

Οι βασικές αρχές ψηφιακής ηθικής του Ομίλου ΟΤΕ για την Τεχνητή Νοημοσύνη μπορεί να φαίνονται πολύ απλές για ένα τόσο σημαντικό και εκτεταμένο θέμα. Για ορισμένους δεν περιλαμβάνουν κάποια πρόσθετη γνώση. Ωστόσο, κάθε μία από τις αρχές, πρέπει να θεωρείται δήλωση και υπόσχεση: για ανάληψη

ευθύνης, για διαφάνεια, για προστασία του απορρήτου δεδομένων, για ασφάλεια, για την προστασία των καταναλωτών. Εν συντομία: στηρίζουν τις αξίες που γνωρίζουμε και που αναμένουμε ως χρήστες κατά την αλληλεπίδραση με προϊόντα και υπηρεσίες που βασίζονται στην ΤΝ, αλλά τις οποίες δεν μπορούμε πάντα να είμαστε σίγουροι ότι λαμβάνονται υπόψη.

Στόχος μας είναι να δώσουμε στους ανθρώπους τη δυνατότητα να χρησιμοποιούν με εμπιστοσύνη και αυτοπεποίθηση τις νέες τεχνολογίες. Οι εμπλεκόμενοι (τεχνικοί, προγραμματιστές) πρέπει να αναπτύσσουν και να βελτιώνουν με υπευθυνότητα αυτές τις τεχνολογίες και πρέπει να τους παρέχουμε για προσανατολισμό, έναν οδηγό δεοντολογίας. Επιπροσθέτως, τα όρια εντός των οποίων μπορούν να λειτουργήσουν τα συστήματα αυτοεκμάθησης πρέπει να καθοριστούν και να εφαρμοστούν αρχικά από τους προγραμματιστές.

Αφορά τη σαφήνεια, τη διαφάνεια, την ασφάλεια και την εμπιστοσύνη, εν ολίγοις πρόκειται για τις βασικές μας αρχές προς τους πελάτες μας. Αντιπροσωπεύουμε τα βασικά μηνύματα των αρχών μας για την τεχνητή νοημοσύνη, υπέρ των πελατών μας και της εμπιστοσύνης τους προς εμάς.

Παραδείγματος χάριν: οι Βασικές Αρχές για την Ψηφιακή Ηθική στην Τεχνητή Νοημοσύνη, απαιτούν σαφή ορισμό ως προς το ποιος είναι υπεύθυνος, για ποιο σύστημα ή χαρακτηριστικό της. Δεσμευόμαστε να καταστήσουμε σαφές στον χρήστη αν αλληλεπιδρά με μια εφαρμογή που εντάσσει την τεχνητή νοημοσύνη. Ως εκ τούτου, η ανάλυση κινδύνων και η εξάρτηση της υπηρεσίας από την χρήση δεδομένων, καθώς και το αρχικό ερώτημα σχετικά με τον λόγο για τον οποίο πρέπει να αναπτυχθεί ένα σύστημα και το αν ανταποκρίνεται στις ανάγκες του πελάτη, έχουν τεράστια σημασία. Οι εννέα αρχές απεικονίζονται στις επόμενες σελίδες.

Σε έναν ψηφιακό κόσμο που ενισχύεται από την τεχνητή νοημοσύνη, κάθε άνθρωπος πρέπει να είναι σε θέση να αποφασίζει με αυτοπεποίθηση και ελεύθερα πού και σε ποιο βαθμό θα τον υποστηρίξει η



Η ΑΝΑΠΤΥΞΗ ΚΑΙ Η ΧΡΗΣΗ ΤΗΣ ΤΕΧΝΗΤΗΣ ΝΟΗΜΟΣΥΝΗΣ ΠΡΕΠΕΙ ΝΑ ΥΠΑΚΟΥΝ ΣΕ ΔΕΟΝΤΟΛΟΓΙΚΕΣ ΑΞΙΕΣ ΚΑΙ ΝΟΜΙΚΟΥΣ ΚΑΝΟΝΕΣ ΔΙΑΣΦΑΛΙΖΟΝΤΑΣ ΠΑΝΤΑ ΤΗΝ ΚΥΡΙΑΡΧΙΑ ΤΩΝ ΑΝΘΡΩΠΩΝ

τεχνολογία και σε ποιες περιπτώσεις δεν θα τον βοηθήσει κάποια υπηρεσία που βασίζεται στην τεχνητή νοημοσύνη, να φέρει εις πέρας ένα έργο. Επιπροσθέτως, τα αποτελέσματα ενός συστήματος τεχνητής νοημοσύνης που έχουν αντίκτυπο στον άνθρωπο πρέπει να είναι κατανοητά, ειδικά όταν το άτομο δεν είναι σε θέση να αλλάξει τα αποτελέσματα.

Πιστεύουμε στις τεράστιες δυνατότητες που κρύβει η τεχνητή νοημοσύνη, και είμαστε πεπεισμένοι ότι αυτή η δυνατότητα μπορεί να ενεργοποιηθεί και να επιτευχθεί μόνο αν η χρήση της τεχνητής νοημοσύνης ανταποκρίνεται στις ανάγκες των ανθρώπων και γίνεται αποδεκτή από την κοινωνία. Η ανάπτυξη και η χρήση της τεχνητής νοημοσύνης πρέπει να υπακούν σε δεοντολογικές αξίες και νομικούς κανόνες, διασφαλίζοντας πάντα την κυριαρχία των ανθρώπων. Λόγω της τεχνικής και κοινωνικής μας εξειδίκευσης όσον αφορά την τεχνολογία της επικοινωνίας, ορίζουμε ως καθήκον μας να εξετάζουμε τις δεοντολογικές προκλήσεις από την αρχή, να δίνουμε απαντήσεις σε αυτά τα ηθικά ερωτήματα και να ελέγχουμε αν οι απαντήσεις εξακολουθούν να ισχύουν στον συνεχώς μεταβαλλόμενο κόσμο μας.

Με εκτίμηση,

Γεώργιος Αθανασόπουλος
Αριστόδημος Δημητριάδης



ΠΡΟΟΙΜΙΟ

Η αξιόπιστη συνεργασία και η παροχή της καλύτερης δυνατής εμπειρίας στον πελάτη είναι δύο από τους κύριους στόχους του Ομίλου ΟΤΕ.

Ως μία από τις κορυφαίες εταιρείες τεχνολογίας πληροφοριών και επικοινωνίας (ΤΠΕ), είναι ευθύνη μας να προωθήσουμε την ανάπτυξη ευφυών τεχνολογιών και να τονίσουμε τη σημασία των καθορισμένων δεοντολογικών κανόνων που πρέπει να ακολουθούν αυτές οι τεχνολογίες, όπως η τεχνητή νοημοσύνη.

Χρειάζεται μια κοινή αντίληψη για την τεχνητή νοημοσύνη, ώστε να δημιουργηθεί ένα σωστό δεοντολογικό πλαίσιο που θα εφαρμόζεται σε αυτές τις

τεχνολογίες και τη χρήση τους. Σήμερα, υπάρχουν διάφοροι ορισμοί της Τεχνητής Νοημοσύνης, ένας από τους πρώτους περιγράφεται στην πρόταση του ερευνητικού έργου που έκαναν οι McCarthy, Minsky, Rochester και Shannon το 1956: «Κάθε πτυχή της μάθησης ή οποιοδήποτε άλλο χαρακτηριστικό της νοημοσύνης μπορεί κατ' αρχήν να περιγραφεί με τόση ακρίβεια ώστε μια μηχανή να μπορεί να την προσομοιώσει.» Για εμάς -όπως και για άλλες εταιρείες και βασικούς «παίχτες» στον τομέα της τεχνητής νοημοσύνης, η Τεχνητή Νοημοσύνη στις μηχανές και τα συστήματα υπολογιστών μιμείται τις διαδικασίες και τα χαρακτηριστικά που διακρίνουν την ανθρώπινη νοημοσύνη, όπως η ικανότητα να μαθαίνει κανείς, να σκέφτεται λογικά και να διορθώνει τον εαυτό του.

Κατά τη διάρκεια των τελευταίων δεκαετιών, η τεχνητή νοημοσύνη έχει γίνει ένα από τα πιο ενδιαφέροντα αλλά και σύνθετα από πλευράς προκλήσεων θέματα της εποχής μας. Τη στιγμή που όχι μόνο οι ειδικοί, οι πολιτικοί και το κοινό συζητούν γι' αυτήν, η τεχνητή νοημοσύνη κατέχει εξέχουσα θέση στη ζωή μας. Η τεχνητή νοημοσύνη αρχίζει να έχει όλο και μεγαλύτερο αντίκτυπο σε διάφορες πτυχές της ζωής. Επηρεάζει την οικονομία ενισχύοντας την αποδοτικότητα και δημιουργώντας νέους επιχειρηματικούς τομείς. Η τεχνητή νοημοσύνη

διαδραματίζει ρόλο στην κοινωνία, όταν πρόκειται για συζητήσεις σε θέματα όπως τα αυτόνομα αυτοκίνητα, η «δημιουργία θέσεων εργασίας έναντι της εξάλειψης των θέσεων εργασίας» κ.λπ., δείχνοντας τις επιπτώσεις που μπορεί να έχει η τεχνολογία τεχνητής νοημοσύνης, και η τεχνητή νοημοσύνη εμφανίζεται στην καθημερινή μας ζωή, για παράδειγμα με τη μορφή έξυπνων ηχείων που ενσωματώνουν ψηφιακό βοηθό μέσω φωνητικού ελέγχου.

Παρ' όλα αυτά, η τεχνητή νοημοσύνη όχι μόνο εγκυμονεί ευκαιρίες και δυνατότητες, αλλά μας φέρνει επίσης αντιμέτωπους με δεοντολογικά κρίσιμες καταστάσεις που δεν υπήρχαν ποτέ πριν. Οι αρχές δεοντολογίας βασίζονται στις σχέσεις μεταξύ των ανθρώπων καθώς και στις παραδοσιακές -μέχρι τώρα- αξίες. Σε αυτή τη νέα εποχή στην οποία η τεχνολογία έχει τόσο μεγάλο αντίκτυπο στη ζωή μας, πρέπει να επικαιροποιήσουμε αυτές τις αρχές για να είμαστε προετοιμασμένοι για τις προκλήσεις που μας περιμένουν.

Ο Όμιλος ΟΤΕ αναπτύσσει, εξελίσσει και εφαρμόζει την τεχνητή νοημοσύνη για να απλοποιήσει τη ζωή των πελατών του και να βελτιώσει την εμπειρία τους και, συνεπώς, την ικανοποίησή τους. Στο πλαίσιο αυτό, εμείς ως Όμιλος ΟΤΕ έχουμε ξεκινήσει διάφορα έργα

εντός της εταιρείας που βασίζονται στην τεχνητή νοημοσύνη και συνδυάζονται με αυτή. Φυσικά, αυτό έχει ως αποτέλεσμα μια αυξανόμενη «ψηφιακή ευθύνη» και πρέπει να διασφαλίσουμε ότι η δεοντολογικά ορθή χρήση της τεχνητής νοημοσύνης παραμένει στο επίκεντρο. Σε αυτούς τους καιρούς, εμείς ως Όμιλος ΟΤΕ επιθυμούμε να δώσουμε απαντήσεις στους πελάτες μας, τους συνεργάτες μας, τα ενδιαφερόμενα μέρη και το κοινό.

Υπό το πρίσμα της σημαντικής αλλαγής που επίκειται, οι ακόλουθες Βασικές Αρχές Ψηφιακής Ηθικής για την Τεχνητή Νοημοσύνη θα προσφέρουν συμβουλές για το πώς θέλουμε να διαμορφώσουμε το μέλλον με την τεχνητή νοημοσύνη. Για εμάς, η τεχνολογία εξυπηρετεί έναν κύριο σκοπό: πρέπει να υποστηρίζει εμάς τους ανθρώπους. Ως εκ τούτου, η τεχνητή νοημοσύνη θα επεκτείνει και θα συμπληρώνει τις ικανότητες του ανθρώπου αντί να τις μειώνει.

Γενική παρατήρηση: οι επιπτώσεις της τεχνητής νοημοσύνης στην αγορά εργασίας και στα καθήκοντα εντός του Ομίλου ΟΤΕ (αύξηση της προστιθέμενης αξίας μέσω της επέκτασης του τομέα δραστηριότητας ή της βελτίωσης της αποδοτικότητας) δεν εξετάζονται στις ακόλουθες Βασικές Αρχές.



ΟΔΗΓΟΣ ΤΕΧΝΗΤΗΣ ΝΟΗΜΟΣΥΝΗΣ

Αρ. 1

Είμαστε υπεύθυνοι

Ο άνθρωπος παραμένει πάντα υπεύθυνος. Οι λύσεις μας συνοδεύονται από έναν σαφή ορισμό του ποιος είναι υπεύθυνος για ποιο σύστημα ή χαρακτηριστικό ΤΝ. Είμαστε υπεύθυνοι για τα προϊόντα και τις υπηρεσίες μας. Και, γνωρίζουμε ποιος είναι υπεύθυνος για τις λύσεις που αφορούν σε συνεργάτες ή τρίτα μέρη.

Έχουμε επίγνωση της ευθύνης μας στην ανάπτυξη της τεχνητής νοημοσύνης - από τα πρώτα βήματα της, καθώς η τεχνολογία ΤΝ βρίσκεται σε πρώιμο στάδιο. Φροντίζουμε να ξεκαθαρίσουμε ποιες αρμοδιότητες ανήκουν σε ποια πρωτοβουλία ή σε ποιόν υπεύθυνο προϊόντος. Για τους εταίρους ή τα τρίτα μέρη, καθορίζουμε σαφείς κατευθυντήριες γραμμές για το πότε μπορεί να ξεκινήσει μια συνεργασία. Και, δηλώνουμε ποια καθήκοντα συνδέονται με τα αντίστοιχα τμήματα ΤΝ

Αρ. 2

Μας ενδιαφέρει

Ενεργούμε σύμφωνα με τις αξίες της εταιρείας μας. Τα συστήματα και οι λύσεις μας πρέπει να ελέγχονται από τους κανόνες και τους νόμους που προσδιορίζει ο άνθρωπος. Επομένως, εκτός από τις τεχνικές απαιτήσεις μας, τα συστήματα και οι λύσεις που προσφέρουμε πρέπει να υπακούν στους κανόνες και τους νόμους που ακολουθούμε εμείς ως Όμιλος ΟΤΕ, οι εργαζόμενοί μας, και οι άνθρωποι γενικά.

Τα συστήματα ΤΝ πρέπει να πληρούν τις ίδιες υψηλές τεχνικές απαιτήσεις με οποιοδήποτε άλλο σύστημα

τεχνολογίας πληροφοριών, ως προς την ασφάλεια, την ευρωστία κ.λπ. Δεδομένου όμως ότι η τεχνητή νοημοσύνη θα αποτελέσει (και αποτελεί ήδη) μεγάλο μέρος της καθημερινής μας ζωής, καθοδηγώντας μας μάλιστα σε διάφορους τομείς, τα συστήματα τεχνητής νοημοσύνης και η χρήση τους πρέπει επίσης να συμμορφώνονται με τις εταιρικές μας αξίες (τις Βασικές Αρχές Εταιρικής Συμπεριφοράς και τον Κώδικα Δεοντολογίας του Ομίλου ΟΤΕ), τις ηθικές αξίες και τις κοινωνικές συμβάσεις. Αυτό, πρέπει να το διασφαλίσουμε.

Αρ. 3

Βάζουμε σε προτεραιότητα τους πελάτες μας

Εμπλουτίζουμε και απλοποιούμε τη ζωή των πελατών μας. Εάν ένα σύστημα Τεχνητής Νοημοσύνης ή η χρήση δεδομένων που σχετίζονται με τους πελάτες μας, συμβάλει στο να ωφελήσουμε τους πελάτες μας, τότε εκμεταλλευόμαστε αυτή την ευκαιρία ώστε να ανταποκριθούμε στις απαιτήσεις και τις προσδοκίες τους.

Η συγκέντρωση και χρήση δεδομένων πελατών – ειδικά στα συστήματα τεχνητής νοημοσύνης – θα είναι πάντα σαφείς και θα εξυπηρετούν ένα χρήσιμο σκοπό για τους πελάτες μας. Συστήματα και διαδικασίες που λειτουργούν στο παρασκήνιο υποστηρικτικά, είναι εξίσου σημαντικές όπως οι υπηρεσίες που αλληλοεπιδρούν απευθείας με τους πελάτες μας.

Αρ. 4

Είμαστε διαφανείς

Σε καμία περίπτωση δεν το αποκρύπτουμε όταν ο συνομιλητής του πελάτη είναι σύστημα τεχνητής νοημοσύνης. Και, είμαστε

διαφανείς σχετικά με το πώς χρησιμοποιούμε τα δεδομένα των πελατών. Ως Όμιλος ΟΤΕ, έχουμε πάντα υπόψη μας την εμπιστοσύνη του πελάτη: η εμπιστοσύνη είναι αυτό που αντιπροσωπεύουμε.

Ενεργούμε ανοιχτά προς τους πελάτες μας. Είναι προφανές στους πελάτες μας ότι αλληλεπιδρούν με ένα σύστημα τεχνητής νοημοσύνης όταν το κάνουν. Επιπροσθέτως, καθιστούμε σαφές, πώς και σε ποιον βαθμό μπορούν να επιλέξουν τον τρόπο περαιτέρω επεξεργασίας των προσωπικών τους δεδομένων.

Αρ. 5 **Είμαστε ασφαλείς**

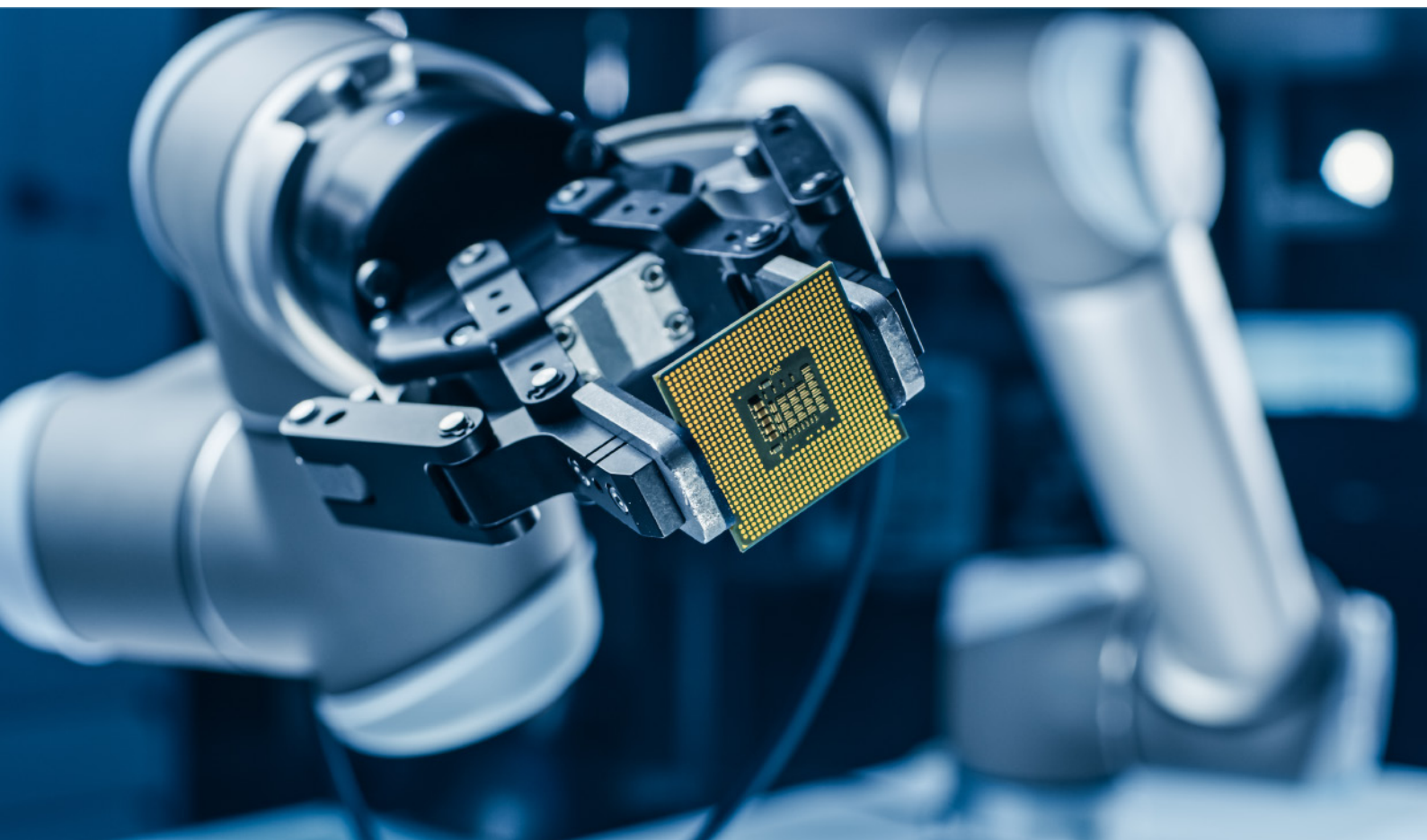
Η ασφάλεια των δεδομένων αποτελεί πρωταρχικό χαρακτηριστικό του Ομίλου ΟΤΕ. Διασφαλίζουμε ότι τα μέτρα ασφαλείας μας είναι ενημερωμένα, ενώ έχουμε πλήρη εικόνα του τρόπου με τον οποίο χρησιμοποιούνται τα δεδομένα που σχετίζονται με τους πελάτες και ποιος έχει πρόσβαση σε ποιο είδος δεδομένων.

Ποτέ δεν επεξεργαζόμαστε απόρρητα δεδομένα χωρίς τη νόμιμη άδεια. Η παρούσα αρχή ισχύει τόσο για τα συστήματα τεχνητής νοημοσύνης μας, όσο και για όλες τις δραστηριότητές μας. Επιπροσθέτως, περιορίζουμε τη χρήση σε κατάλληλες περιπτώσεις εφαρμογής και ασφαλίζουμε πλήρως τα συστήματά μας για να εμποδίσουμε την εξωτερική πρόσβαση και να διασφαλίσουμε το απόρρητο των δεδομένων.

Αρ. 6 **Θέτουμε τις βάσεις**

Αναπτύσσουμε και βελτιώνουμε λύσεις τεχνητής νοημοσύνης, με βάση τη βαθιά ανάλυση και αξιολόγηση. Οι λύσεις μας είναι διαφανείς, ελεγχόμενες, δίκαιες και πλήρως τεκμηριωμένες. Ξεκινάμε συνειδητά την ανάπτυξη της τεχνητής νοημοσύνης, για το καλύτερο δυνατό αποτέλεσμα.

Το βασικό παράδειγμα για την ανάλυση των επιπτώσεων των συστημάτων τεχνητής νοημοσύνης μας, είναι η «προστασία του απορρήτου και η ασφάλεια, κατά το στάδιο του σχεδιασμού». Αυτό συνοδεύεται π.χ. από σενάρια κινδύνων και





ΟΙ ΑΝΘΡΩΠΟΙ ΜΠΟΡΟΥΝ ΝΑ ΕΠΩΦΕΛΗΘΟΥΝ ΑΠΟ ΤΗ ΔΥΝΑΜΗ ΤΗΣ Τ.Ν. ΓΙΑ ΝΑ ΞΕΔΙΠΛΩΣΟΥΝ ΔΥΝΑΤΟΤΗΤΕΣ ΠΟΥ ΟΥΤΕ Ο ΑΝΘΡΩΠΟΣ ΟΥΤΕ Η ΜΗΧΑΝΗ ΜΠΟΡΟΥΝ ΝΑ ΞΕΚΛΕΙΔΩΣΟΥΝ ΜΕΜΟΝΩΜΕΝΑ.



πιθανοτήτων ή αξιόπιστα σενάρια κρίσεων. Δίνουμε μεγάλη προσοχή στον αρχικό αλγόριθμο των δικών μας λύσεων τεχνητής νοημοσύνης αποφεύγοντας την λειτουργία αλγοριθμικών εργαλείων «μαύρου κουτιού» και διασφαλίζοντας ότι τα συστήματά μας δεν θα βλάψουν ακούσια τους χρήστες.

Αρ. 7 Έχουμε τον έλεγχο

Μπορούμε να απενεργοποιήσουμε και να σταματήσουμε τα συστήματα τεχνητής νοημοσύνης ανά πάσα στιγμή (kill switch). Επιπλέον, αφαιρούμε τα ακατάλληλα δεδομένα για την αποφυγή μεροληψίας. Παρακολουθούμε τις αποφάσεις που λαμβάνονται και τις πληροφορίες που τροφοδοτούνται στο σύστημα, προκειμένου να βελτιώσουμε την ποιότητα των αποφάσεων.

Αναλαμβάνουμε την ευθύνη για μια ποικιλότητα και κατάλληλη εισαγωγή δεδομένων. Σε περίπτωση ασυνέπειας, προτιμούμε να σταματήσουμε το σύστημα Τεχνητής Νοημοσύνης παρά να συνεχίσουμε με δυνητικά παραποιημένα δεδομένα. Είμαστε επίσης σε θέση να «επαναφέρουμε» τα συστήματα Τεχνητής

Νοημοσύνης μας, προκειμένου να αφαιρέσουμε ψευδή ή μεροληπτικά δεδομένα (false or biased data). Με τον τρόπο αυτό, εγκαθιστούμε ένα «μοχλό» για να περιορίσουμε στο ελάχιστο τις (ακούσιες) ακατάλληλες αποφάσεις ή ενέργειες.

Αρ. 8 Πρωθούμε το συνεργατικό μοντέλο

Πιστεύουμε ότι η ανθρώπινη και η τεχνητή νοημοσύνη αλληλοσυμπληρώνονται, με την καθεμία να προσφέρει τα δικά της πλεονεκτήματα. Παρόλο που πιστεύουμε σε μία ανθρωποκεντρική προσέγγιση συνεργασίας ανθρώπου-μηχανής, αναγνωρίζουμε ότι οι άνθρωποι μπορούν να επωφεληθούν από τη δύναμη της τεχνητής νοημοσύνης για να ξεδιπλώσουν δυνατότητες που ούτε ο άνθρωπος ούτε η μηχανή μπορούν να ξεκλειδώσουν μεμονωμένα.

Αναγνωρίζουμε τον ευρέως διαδεδομένο φόβο, ότι οι μηχανές με τεχνητή νοημοσύνη θα ξεπεράσουν την ανθρώπινη νοημοσύνη. Εμείς ως Όμιλος ΟΤΕ,

σκεπτόμαστε διαφορετικά. Γνωρίζουμε και πιστεύουμε στις ανθρώπινες ιδιότητες όπως η έμπνευση, η διαίσθηση, η λογική και η ενσυναίσθηση. Αναγνωρίζουμε όμως και τα πλεονεκτήματα της τεχνητής νοημοσύνης, όπως η ανάκληση δεδομένων, η ταχύτητα επεξεργασίας και η ανάλυση. Συνδυάζοντας και τα δύο, τα συστήματα τεχνητής νοημοσύνης θα βοηθήσουν τους ανθρώπους να λαμβάνουν καλύτερες αποφάσεις και να επιτυγχάνουν τους στόχους τους πιο αποτελεσματικά και αποδοτικά.

Αρ. 9

Μοιραζόμαστε και επιμορφώνουμε

Αναγνωρίζουμε τη μετασχηματιστική δύναμη της τεχνητής νοημοσύνης για την κοινωνία μας. Θα στηρίξουμε τους ανθρώπους και την κοινωνία στην προετοιμασία για αυτόν τον μελλοντικό κόσμο. Αναλαμβάνουμε την ψηφιακή μας ευθύνη κάνοντας κοινή χρήση των γνώσεών μας, επισημαίνοντας τις ευκαιρίες της νέας τεχνολογίας χωρίς να παραμελούμε τους κινδύνους της. Θα συνεργαστούμε με τους πελάτες μας, άλλες εταιρείες, εκπαιδευτικά ιδρύματα και όλα τα άλλα ενδιαφερόμενα μέρη, ώστε να διασφαλίσουμε ότι κατανοούμε τις ανησυχίες και τις ανάγκες τους και ότι μπορούμε να δημιουργήσουμε τις κατάλληλες εγγυήσεις. Θα ασχοληθούμε με την εκπαίδευση σε θέματα τεχνητής νοημοσύνης και ηθικής. Προετοιμάζοντας έτσι τους εαυτούς μας, τους συναδέλφους μας και τους συνανθρώπους μας για τα νέα καθήκοντα που θα κληθούμε να αναλάβουμε.

Πολλές εργασίες που σήμερα εκτελούνται από ανθρώπους θα αυτοματοποιηθούν στο μέλλον. Αυτό οδηγεί σε μετατόπιση της ζήτησης δεξιοτήτων. Οι θέσεις εργασίας θα αναδιαμορφωθούν και δεν θα αντικατασταθούν από την τεχνητή νοημοσύνη. Ενώ αυτό φαίνεται βέβαιο, η μειονότητα γνωρίζει τι ακριβώς είναι ικανή να επιτύχει η τεχνολογία της τεχνητής νοημοσύνης. Η προκατάληψη και η



ημιμάθεια οδηγούν είτε στη δαιμονοποίηση της προόδου είτε στην τυφλή αποδοχή, καταστάσεις που αμφότερες απαιτούν περαιτέρω εκπαιδευτικό έργο. Εμείς ως Όμιλος ΟΤΕ, αισθανόμαστε υπεύθυνοι να επιμορφώσουμε τους ανθρώπους και να βοηθήσουμε την κοινωνία να αντιμετωπίσει την ψηφιακή αλλαγή, ώστε να αναπτυχθούν νέες κατάλληλες δεξιότητες και να αναλάβουν νέες θέσεις εργασίας. Και ξεκινάμε από μέσα: δίνοντας τη δυνατότητα στους συναδέλφους και τους εργαζομένους μας. Γνωρίζουμε όμως ότι το έργο αυτό δεν μπορεί να αντιμετωπισθεί από μία μόνο εταιρεία. Ως εκ τούτου, θα συμμετάσχουμε σε συνεργασίες με άλλες εταιρείες, θα προσφέρουμε την τεχνογνωσία μας στους φορείς χάραξης πολιτικής και στους παρόχους εκπαίδευσης για να αντιμετωπίσουμε από κοινού τις μελλοντικές προκλήσεις.



ΟΜΙΛΟΣ ΕΤΑΙΡΕΙΩΝ